

# Plán činnosti pro rok 2013

**Zpracoval: Mgr. Marek Kyjovský, ředitel**

Ostrava

leden 2013

## ÚVOD

1. **Název zařízení:** **Domov Korytko, příspěvková organizace**  
sídlem: Petruškova 2936/6, Ostrava – Zábřeh, PSČ 700 30  
IČ: 70 63 18 67 DIČ: není plátcem DPH  
kontakt: tel: 596 761 640 fax: 596 761 644  
e-mail: [reditel@domovkorytko.cz](mailto:reditel@domovkorytko.cz) [www.domovkorytko.cz](http://www.domovkorytko.cz)  
bankovní spojení: Komerční banka, a.s., pobočka Ostrava  
číslo účtu: 14022761/0100
2. **Druhy poskytovaných sociálních služeb** ve smyslu zákona č. 108/2006 Sb., o sociálních službách, včetně kapacity:

- 1) **domov pro seniory** /dále jen „**DS**“/ – s kapacitou 226 míst - registrace k 1.10.2007 rozhodnutím Krajského úřadu Moravskoslezského kraje č.j. 102722/2007, identifikátor služby: 4859242  
*střediska služby: B2, B3, B4, C1, C2, C3*
- 2) **domov se zvláštním režimem** /dále jen „**DZR**“/ – s kapacitou 33 míst - registrace k 1.10.2007 rozhodnutím Krajského úřadu Moravskoslezského kraje č.j. 102722/2007, identifikátor služby: 3412464  
*středisko služby: C4*

-----  
**Kapacita zařízení celkem: 259 míst**

3. **Počet zaměstnanců celkem a dle kategorií v jednotlivých službách**

Počet zaměstnanců Domova Korytko, příspěvkové organizace k datu 1.1.2013 dle organizačního členění – 160 zaměstnanců – viz **Příloha č. 1**.

**Personální zajištění soc. služby – domov pro seniory**, včetně organizačního schématu, je zachyceno v **Příloze č. 2** tohoto plánu činnosti.

**Personální zajištění soc. služby – domov se zvláštním režimem**, včetně organizačního schématu, je zachyceno v **Příloze č. 3** tohoto plánu činnosti.

4. **Základní a fakultativní činnosti u poskytovaných soc. služeb**

**Základní činnosti** dle § 49 odst. 2 a § 50 odst. 2 zákona č. 108/2006 Sb., o sociálních službách, v platném znění:

- a) poskytnutí ubytování,
- b) poskytnutí stravy,
- c) pomoc při osobní hygieně nebo poskytnutí podmínek pro osobní hygienu,
- d) pomoc při zvládnutí běžných úkonů péče o vlastní osobu,
- e) zprostředkování kontaktu se společenským prostředím,
- f) sociálně terapeutické činnosti,
- g) aktivizační činnosti,
- h) pomoc při uplatňování práv, oprávněných zájmů a při obstarávání osobních záležitostí.

**Fakultativní služby**

- Nadstandardní služba – mimořádné zajištění úklidu: v případě úmyslného znečištění nebo znečištění pod vlivem alkoholu či omamných a psychoaktivních látek
  - úklid znečištěných prostor, např. vytření podlahy
  - převlékání lůžkovin
  - mytí postele či nábytku

- Nadstandardní služba – zajištění nákupu drobného spotřebního zboží uživateli mimo zařízení; osoby ve III. a IV. stupni potřebné podpory službu nehradí
- Nadstandardní služba – obstarávání osobních záležitostí uživatele zaměstnancem s využitím osobního automobilu zařízení (za úhradu skutečně vynaložených nákladů)
- Soukromé telefonáty z recepcie
- Kopírování (cena černobílé fotokopie)
- Označení oděvu
- Oprava a údržba oděvů, byt. textilu a osob. zboží (nevztahuje se na drobné opravy oděvů ve smyslu zákona o soc. službách)
- Označení oděvu
- Masérské, rekondiční a regenerační služby

**Sazebník úhrad za ubytování a stravování včetně fakultativních služeb účinný od 1.2.2013 je Přílohou č. 4 tohoto plánu činnosti. U ubytování dochází k navýšení o 4,- Kč (ubytování/den) a u stravy o 3,- Kč (strava/den).**

## **A) ZABEZPEČENÍ PROVOZU**

### **1. Předpokládaný rozpočet pro rok 2013, včetně zdrojů financování pro jednotlivé služby**

*Schválený rozpočet pro rok 2013 dle materiálu „Rozpočet SMO pro rok 2013“:*

*v tis. Kč*

	<b>Plán DS</b>	<b>Plán DzR</b>	<b>Plán celkem</b>
<b>Plánované náklady</b>	<b>61 566</b>	<b>12 193</b>	<b>73 759</b>
z toho: osobní	38 105	8 824	46 929
ostatní	21 667	3 382	25 049
účelové	0	0	0
odpisy - movitý majetek	961	168	1 129
odpisy – nemov. majetek	833	147	980
<b>Plánované vlastní výnosy</b>	<b>41 551</b>	<b>7 685</b>	<b>49 236</b>
z toho: úhrady uživ.-pobyt, strava	20 440	2 700	23 140
příjmy za péči	18 200	3 900	22 100
zdravotní pojišťovny	1 650	610	2 260
ostatní	420	328	748
odpisy	841	147	988
<b>Očekávaná státní dotace</b>	<b>9 550</b>	<b>2 040</b>	<b>11 590</b>
<b>Schválený příspěvek SMO</b>	<b>10 465</b>	<b>2 796</b>	<b>13 261</b>
z toho: na provoz	9 512	2 628	12 140
účelový	0	0	0
na odpisy mov. majetku svěřeného organizaci	953	168	1 121

## 2. Plán provozních akcí v roce 2013

### 2.1 Investice (u obou soc. služeb)

Z investičního fondu plánuje organizace pořízení:

- dalšího **HIM** dle aktuálních potřeb organizace (bezdrátové signalizace do pokojů uživatel v budově C, koupacích van, apod.)

průběžně 2013

### 2.2 Nákupy u obou služeb /dle potřeb středisek a fin. možností organizace – z provozních prostředků organizace/

- pomůcky na přemístování uživatel
- noční a servírovací stolky
- polohovací lůžka

průběžně 2013

## 3. Úsporná opatření

Pokračování v systému sdružených nákupů prostřednictvím eCENTRE, a.s.

průběžně 2013

## 4. Využívání dotačních titulů

**Měkké projekty – připravené:**

### **ZAHRA DA PLNÁ ŽIVOTA**

Celkové náklady na projekt: 300 000,- Kč

Výše požadovaných prostředků: 200 000,- Kč

### **CANISTERAPIE**

Celkové náklady na projekt: 100 000,- Kč

Výše požadovaných prostředků: 50 000,- Kč

*(projekty budou předloženy dle aktuálních výzev)*

## 5. Vedlejší hospodářská činnost Domova Korýtko, příspěvkové organizace:

- hostinská činnost
- pronájem nebytových prostor bez poskytování jiných než základních služeb
- praní, žehlení, opravy a údržba oděvů, byt. textilu a osobního zboží
- masérské, rekondiční a regenerační služby

*Předpoklad nákladů, výnosů a zisku z vedlejší hosp. činnosti v roce 2013 (vzhledem ke skutečnosti roku 2012):*

<i>náklady</i>	<i>výnosy</i>	<i>zisk</i>
<i>460 tis. Kč</i>	<i>520 tis. Kč</i>	<i>60 tis. Kč</i>

## **B) NAPLŇOVÁNÍ HLAVNÍCH CÍLŮ ORGANIZACE/NAPLŇOVÁNÍ PODMÍNEK ZÁKONA O SOCIÁLNÍCH SLUŽBÁCH PODLE SLUŽEB**

### **1. Kvalitativní a kvantitativní zlepšení**

#### **1.1 U obou služeb**

- **Aktualizace metodických postupů a pokynů** podle výstupů z konzultací s inspektory kvality. průběžně 2013
- **Úprava prezentačních materiálů** v návaznosti na konzultace s inspektory kvality a supervizory. 2. polovina 2013
- **Schůzka pracovníků s uživateli střediska** /náměty, podněty ke zvyšování kvality poskytované soc. služby, ..../. 1x ročně
- **Schůzka pracovníků střediska s uživateli a rod. příslušníky** /zapojení rod. příslušníků do naplňování osobních cílů uživatel, do společenských aktivit, podpora kontaktu uživatele s rodinou/. 1x ročně

#### **1.2 U soc. služby - Domov pro seniory**

- **Zpracování poznatků ze cvičné inspekce** ve službě Domov pro seniory z prosince 2012 do praxe – úpravy prohlášení, postupů a metodiky. průběžně 2013
- **Konzultace s inspektory kvality k procesu individuálního plánování** a zavedení nových poznatků z těchto konzultací do praxe. průběžně 2013
- **Anketa spokojenosti** uživatelů služby. 1x ročně
- **Pokračování ve stávajících terapiích** /canisterapie, felinoterapie, bazální stimulace, kinoterapie, muzikoterapie, procvičování paměti, reminiscenční terapie, ergoterapie, atd./ průběžně 2013

#### **1.3 U soc. služby - Domov se zvláštním režimem**

- **Příprava služby DZR na následnou inspekci kvality** /v případě, že nebude tato služba vybrána k násl. inspekci ÚP, domov zajistí ke konci roku 2013 cvičnou inspekci/. průběžně 2013
- **Schůzka pracovníků střediska s uživateli a rod. příslušníky** /zapojení rod. příslušníků do naplňování osobních cílů uživatel, do společenských aktivit, podpora kontaktu uživatele s rodinou/. 3x ročně
- **Pokračování ve stávajících terapiích** /bazální stimulace, muzikoterapie, taneční terapie, trénování paměti, reminiscenční terapie, videotrénink interakcí/. průběžně 2013

### **2. Transformace, humanizace služeb - snížení kapacity, změny organizace práce atd.**

#### **U obou soc. služeb**

- Pokračování v postupné změně třílůžkových pokojů v budově C na dvoulůžkové v souladu s požadavky na humanizaci zařízení a schváleným PČ pro rok 2011 a 2012 – pokračování ve snižování kapacity zařízení celkem o 2 místa, z toho **o 1 místo v domově**

**pro seniory a 1 místo v domově se zvláštním režimem.** Změny budou prováděny v době ukončení pobytu některého z uživatelů třílůžkového pokoje. průběžně 2013

- **Revize pracovních postupů** v návaznosti na cvičnou inspekci na službě Domov pro seniory z prosince 2012 a konzultace s inspektory kvality a supervizory v průběhu roku 2013 (metodické postupy pro pracovníky, ...). průběžně 2013

### **3. Aktivity**

#### **3.1 U obou sociálních služeb**

- **Udržení rozsahu stávajících sociálně terapeutických a aktivizačních činností** pro celý domov /volnočasové dílny, biblická hodina, mše, ruské kuželky, bingo, mažoretky Bambulky, Klub pamětníků, taneční terapie, trénování paměti, canisterapie/. průběžně 2013
- **Udržení rozsahu společensko-kulturních akcí a výletů** – minimálně **1x měsíčně** akce pro uživatele organizované na úrovni domova, kde jsou zváni i hosté z okolí a jiných domovů /plesy a zábavy, turnaje, tvarůžky, opékání/. průběžně 2013
- **Pokračování v osvědčených aktivitách na jednotlivých střediscích** v různém časovém rozpětí během dne: čtení, posezení s hudbou, filmové dopoledne, ruční práce, muzikoterapie, vaření, sportovní odpoledne, kuželky, turnaje v kartách, bingo, pexeso nebo jiné společenské hry, diskusní pořady na různá témata, posezení s písničkou, kroužky vaření, kluby pamětníků, víkendové předčítání, odpolední hudební tančírna, posezení u grilu, kosmetický den, malování, tvoření z plastelíny, aranžování květin, dámský klub, smažení vaječiny, opékání párků, návštěvy divadla nebo kina, promítání DVD, program na přání uživatel, posezení u kávy, atd. průběžně 2013

#### **3.2 Nové aktivity u sociální služby Domov pro seniory**

- **B2** – bylinkový záhonek pro uživatele služeb;
- **B3** – výstava obrazů žáků ZŠ K. Pokorného, vědomostní kvíz pro uživatele středisek B2, B3 a B4;
- **B4** – odpolední kino pro pamětníky, soutěžní odpoledne společenských her (karty, kostky, Člověče, nezlob se, pexeso);
- **C1** – používání biolampy; vernisáž fotografií spojená s povídáním o navštívené zemi (Rumunsko, Dánsko), ukázka výcvikových psů, výroba a skládání puzzle;
- **C2, C3** – toulání Českou republikou – 1x měsíčně /vyprávění o konkrétní kulturní památce, fotografie, dokumenty a zajímavosti/;

#### **3.3 Nové aktivity u sociální služby Domov se zvláštním režimem**

- **C4 (DZR)** – kuželkový turnaj pro smíšená družstva /rodiny a uživatelé/. průběžně 2013

### **4. Hodnocení kvality (externí podpora, konzultace, aj. v roce 2013)**

#### **4.1 U soc. služby - Domov pro seniory:**

- **min. 4x konzultace s inspektory kvality** průběžně 2013
- **supervize na střediscích služeb** průběžně 2013

#### 4.2 U soc. služby - Domov se zvláštním režimem:

- **Supervize a případové studie** na středisku služby min. 4x v roce 2013
- **Následná inspekce kvality** /pokud nebudeme vybráni ÚP, tak cvičná inspekce kvality/ 2. polovina 2013

#### 5. Spolupráce s dalšími subjekty – využívání návazných služeb

- Organizace bude nadále rozvíjet spolupráci se stávajícími partnery (farnost Stará Bělá, farnost Ostrava – Zábřeh, Fórum dárců – firemní dobrovolnictví, ArcellorMittal, ADRA...).  
průběžně 2013

### C) LIDSKÉ ZDROJE

#### 1. Změny organizace práce

- Organizace práce bude upravována k doporučením a stanoviskům inspektorů kvality, kontrolních orgánů, apod.  
průběžně 2013

#### 2. Vzdělávání zaměstnanců

- **Vzdělávání zaměstnanců** bude probíhat **v souladu s osobními plány rozvoje** a potřebami uživatelů služeb, jednotlivých středisek a organizace. Vedle školení budou mít zaměstnanci nadále možnost **samostudia odborné literatury** pořizované průběžně do knihoven jednotlivých středisek.  
Organizace bude nadále podporovat zaměstnance v dalším profesním růstu **umožněním studia na odborných školách a stáží** v jiných zařízeních.

Vzdělávání pracovníků – navrhované okruhy:

- individuální plánování
- základy pozitivní psychologie
- práce o uživatele s demencí
- prevence proti syndromu vyhoření
- řešení konfliktních situací
- péče o uživatele s rizikovým chováním
- zdokonalování komunikačních dovedností
- bazální stimulace
- reminiscenční terapie
- muzikoterapie
- přístup k agresivním a neagresivním projevům ve stáří
- paliativní péče
- rehabilitace – polohování a RHB chůze
- fyto terapie, ....

průběžně 2013

- **Pravidelné pracovní workshopy** organizované vedoucími pracovníky domova, **konzultace** s inspektory kvality a **supervize** na jednotlivých střediscích.

průběžně 2013

### **3. Hodnocení zaměstnanců**

V roce 2013 plánuje domov revizi systému osobního hodnocení.

### **D) ZABEZPEČENÍ VNITŘNÍHO KONTROLNÍHO SYSTÉMU ORGANIZACE**

- Vnitřní kontrolní systém, včetně plánu kontrol je upraven směrnicí ředitele. Kontrolní činnost bude prováděna **v souladu s touto směrnicí** a písemně dokumentována. Zjištěné nedostatky budou evidovány, neprodleně projednány a přijata nápravná opatření.

Vnitřní kontrolní systém bude také **doplňován nebo upravován k doporučením kontrolních orgánů** tak, aby byl přiměřený a dostatečně účinný.

průběžně 2013

### **E) ROZVOJOVÉ CÍLE NA OBDOBÍ NÁSLEDUJÍCÍCH DVOU LET V JEDNOTLIVÝCH SLUŽBÁCH**

#### **1. Investice s dopadem na transformační a humanizační záměry /týkající se obou soc. služeb/**

**Rekonstrukce domova**

2014 – 2015

/Rozhodnutí Rady města jsou a budou zveřejňována na webových stránkách města Ostravy/

*Poznámka k rekonstrukci:*

*V závislosti na době rekonstrukce bude organizace žádat o účelové neinvestiční a další příspěvky na úhradu nákladů spojených s(e): úschovou a ostrahou stávajícího DHIM a HIM (nebude-li možné uschovat v organizaci), posílením počtu zaměstnanců zajišťujících organizaci, případnými přesuny uživatel, materiálu, potravin ... poskytováním péče během rekonstrukce ...*

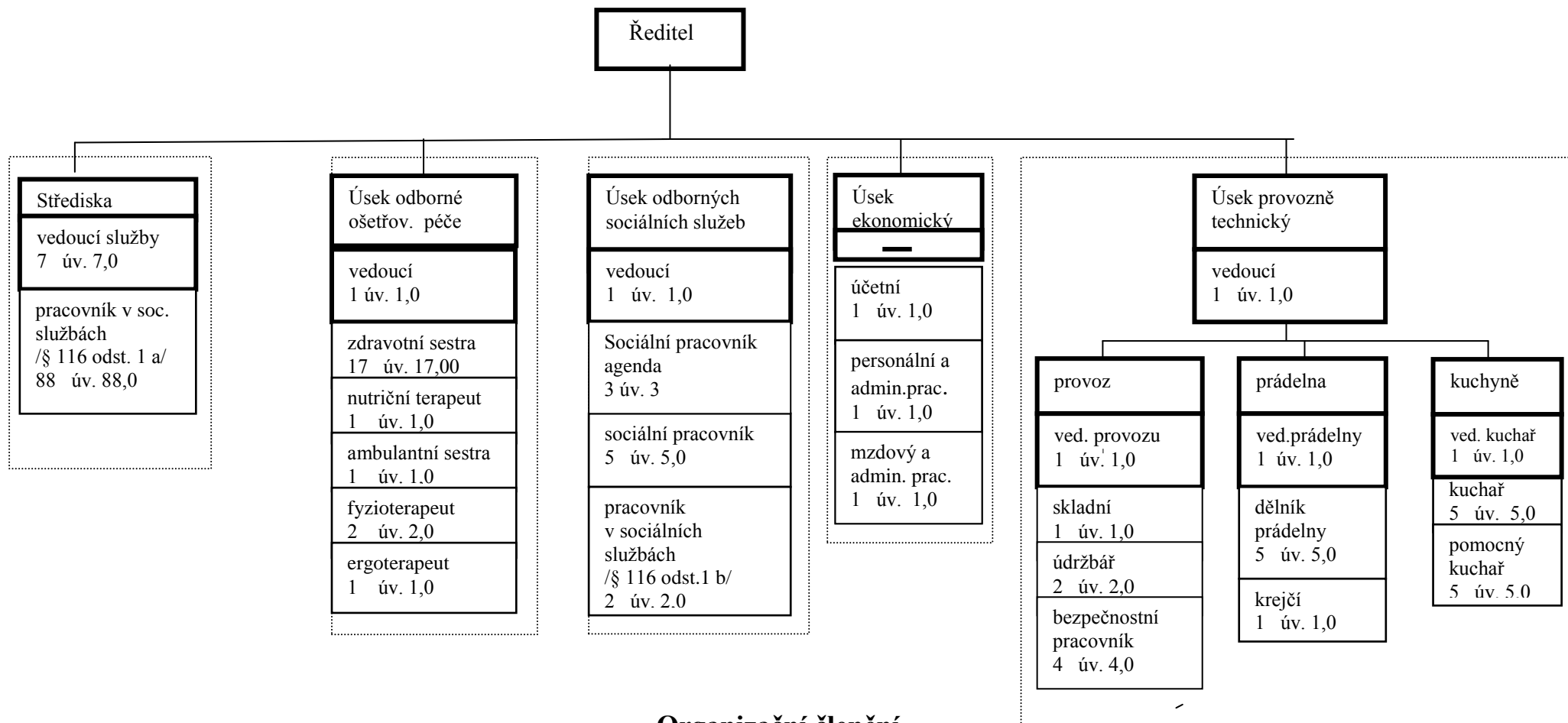
*V závislosti na předpokládaném termínu dokončení rekonstrukce bude zpracována ze strany Domova Korýtko, příspěvkové organizace ekonomická rozvaha (propočet celkových nákladů, výnosů, atd.), která bude obsahovat i návrh na navýšení počtu zaměstnanců. Tato rozvaha bude předložena k posouzení odvětvovému odboru v termínu, který bude respektovat termíny sestavování návrhu rozpočtu SMO na daný rok.*

#### **Příloha k plánu činnosti:**

1. Organizační členění Domova Korýtko, příspěvkové organizace
2. Organizační schéma – domov pro seniory
3. Organizační schéma – domov se zvláštním režimem
4. Úhrada služeb v roce 2013 /úč. od 1.2.2013/

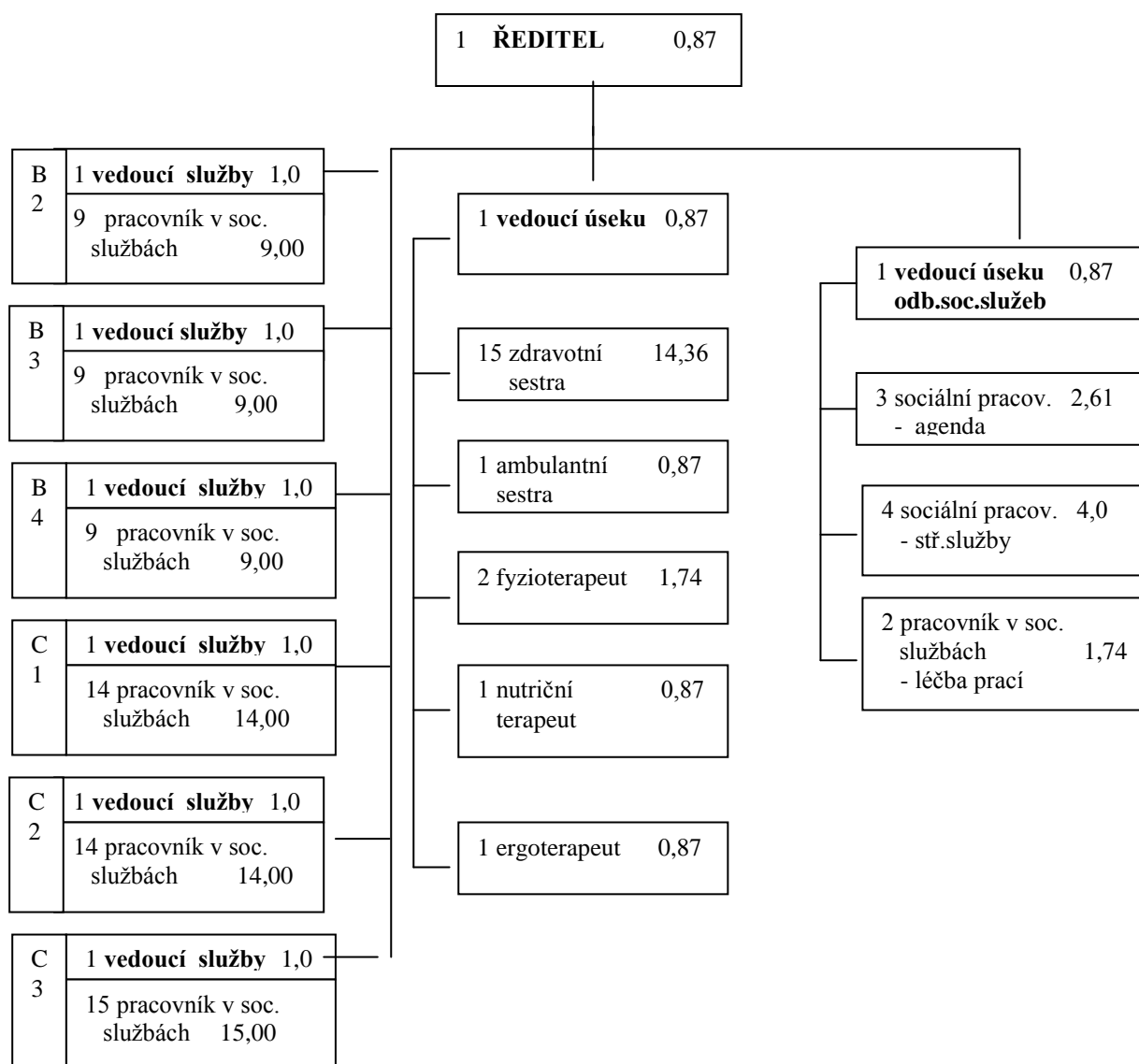


**Příloha č. 1**  
**k Plánu činnosti pro rok 2013**



**Organizační členění**  
**Domova Korýtko, příspěvkové organizace**  
**k d a t u 1. 1. 2 0 1 3**  
 160 zaměstnanců

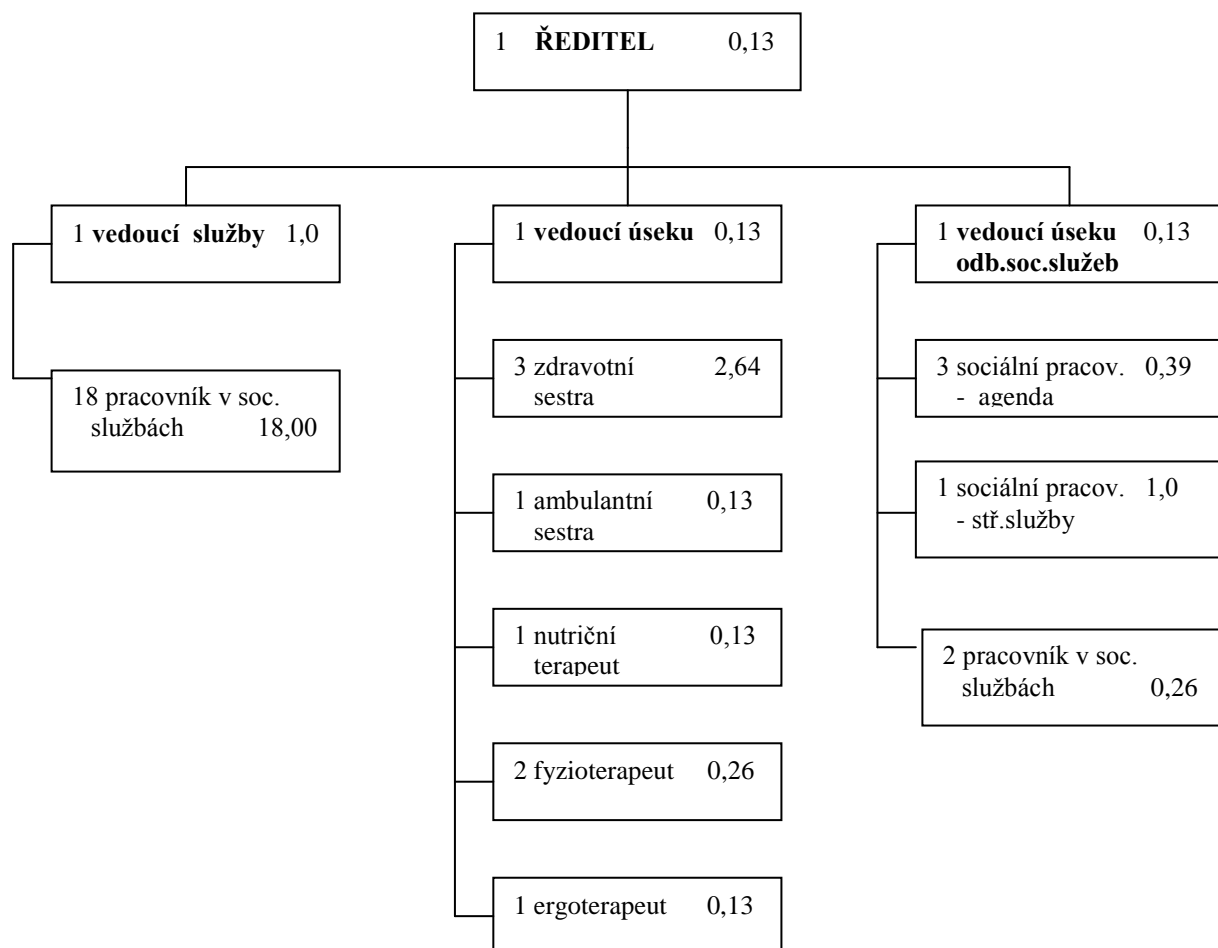
## ORGANIZAČNÍ SCHÉMA - DOMOV PRO SENIORY



Počet zaměstnanců v přímé péči o uživatele služby - Domov pro seniory:

Název pracovní pozice	Fyzický počet	Přepočtený počet
Ředitel	1	0,87
Zdravotnický pracovník	21	19,58
Vedoucí služby	6	6,00
Pracovník v sociálních službách /§ 116 odst. 1 a /	70	70,00
Sociální pracovník	8	7,48
Pracovník sociální péče /§ 116 odst. 1 b/	2	1,74
<b>C E L K E M</b>	<b>108</b>	<b>105,67</b>

## ORGANIZAČNÍ SCHÉMA - DOMOV SE ZVLÁŠTNÍM REŽIMEM



Počet zaměstnanců v přímé péči o uživatele služby - Domov se zvláštním režimem:

Název pracovní pozice	Fyzický počet	Přepočtený počet
Ředitel	1	0,13
Zdravotnický pracovník	9	3,42
Vedoucí služby	1	1,00
Pracovník v sociálních službách /§ 116 odst. 1 a /	18	18,00
Sociální pracovník	5	1,52
Pracovník sociální péče /§ 116 odst. 1 b/	2	0,26
<b>C E L K E M</b>	<b>36</b>	<b>24,33</b>

## Úhrada služeb

V souladu se zákonem č. 108/2006 Sb., o sociálních službách (dále jen „zákon“) a vyhláškou MPSV č. 505/2006 Sb., kterou se provádějí některá ustanovení zákona o sociálních službách (dále jen „vyhláška“), v platném znění, **s účinností od 1. 2. 2013** stanovují úhrady v našem zařízení takto:

(vše v Kč)

Typ pokoje	Ubytování/den	Strava I. - základní/den	Denní úhrada celkem	Měsíční úhrada celkem
3 lůžkový	119	136	255	7.650,-
2 lůžkový	136	136	272	8.160,-
1 lůžkový	151	136	287	8.610,-

(vše v Kč)

Typ pokoje	Ubytování/den	Strava II. – s druhou večeří - diabetická/den	Denní úhrada celkem	Měsíční úhrada celkem
3 lůžkový	119	144	263	7.890,-
2 lůžkový	136	144	280	8.400,-
1 lůžkový	151	144	295	8.850,-

(vše v Kč)

<b>Typ pokoje</b>	<b>Ubytování/den</b>	<b>Strava III. – výživná individuální/den</b>	<b>Denní úhrada celkem</b>	<b>Měsíční úhrada celkem</b>
<b>3 lůžkový</b>	<b>119</b>	<b>153</b>	272	<b>8.160,-</b>
<b>2 lůžkový</b>	<b>136</b>	<b>153</b>	289	<b>8.670,-</b>
<b>1 lůžkový</b>	<b>151</b>	<b>153</b>	304	<b>9.120,-</b>

Uživatelé služby, jejichž specifické stravovací potřeby jsou uspokojovány pomocí tzv. **klinické enterální výživy** (např. sondou, PEG, PEJ) nehradí náklady na stravu, tj. úhradu služeb v tomto případě stanovují následovně:

<b>Typ pokoje</b>	<b>Ubytování/den</b>	<b>Strava IV. – klinická enterální/den</b>	<b>Denní úhrada celkem</b>	<b>Měsíční úhrada celkem</b>
<b>3 lůžkový</b>	<b>119</b>	<b>0</b>	119	<b>3.570,-</b>
<b>2 lůžkový</b>	<b>136</b>	<b>0</b>	136	<b>4.080,-</b>
<b>1 lůžkový</b>	<b>151</b>	<b>0</b>	151	<b>4.530,-</b>

Úhrady jsou rozděleny podle typů pokojů (jedno, dvou a tří-lůžkový) a stravy (základní, s druhou večeří – diabetická, výživná individuální, klinická enterální). Úhrada za kalendářní měsíc se stanoví tak, že součet částek (za ubytování a stravu) se při celoročním pobytu v domově násobí 30 bez ohledu na skutečný počet dnů v kalendářním měsíci.

Po odečtení úhrady musí každému uživateli zůstat minimálně 15% z jeho příjmů. Za příjem se považuje nejen důchod, ale i příjmy z dohod o pracích konaných mimo pracovní poměr (dohod o provedení práce, dohod o pracovní činnosti), z nájmu...

**Pokud by Vám po zaplacení úhrady zůstalo méně než 15% z Vašich příjmů, bude Vaše úhrada snížena.**

Po předložení potvrzení o výši příjmů bude Vaše úhrada za ubytování a stravu **snížena tak, aby Vám po zaplacení úhrady zbylo kapesné ve výši 15% z příjmu**. Sociální pracovnice bude jednat **o doplacení do plné výše požadované úhrady s Vašimi rodinnými příslušníky**, a to v souladu se zákonem č. 108/2006 Sb., o sociálních službách a zákonem o rodině (vyživovací povinnosti).

**Úhrada za péči**

Měsíční úhrada za péči je stanovena **ve výši přiznaného příspěvku na péči** dle § 73 odst. 4. zák. č. 108/2006 Sb., o sociálních službách, v platném znění.

**Vyúčtování**

Vyúčtování za kalendářní měsíc je prováděno v průběhu následujícího měsíce. Vyúčtování služby a úhrady zpracovává sociální pracovnice – agenda (přízemí budovy B, dveře č. 24).

V případě zaplacené úhrady vrací zařízení tzv. **vratku úhrady**:

- za neodebranou stravu v případě řádně odhlášené stravy nebo hospitalizace
- aliquotní část příspěvku na péči za každý kalendářní den nepřítomnosti v zařízení (*tj. za nepřítomnost od 0:00 do 23:59*) se vrací 1 dennina (*dle počtu kalendářních dní v měsíci: 1/29, 1/30, 1/31*) vyplaceného příspěvku na péči

Vratky jsou vypláceny do 16tého dne následujícího kalendářního měsíce po měsíci, ve kterém nárok na vratku vznikl.

**b) Úhrady za fakultativní a další služby poskytované za úhradu**

<b>SLUŽBA</b>	<b>cena v Kč</b>
<b>Nadstandardní služba – mimořádné zajištění úklidu: v případě úmyslného znečištění nebo znečištění pod vlivem alkoholu či omamných a psychoaktivních látek</b> - <i>úklid znečištěných prostor</i> , např. vytření podlahy - <i>převlékání lůžkovin</i> - <i>mytí postele či nábytku</i>	15 minut/ 30 Kč (tj. 0-15 minut 30 Kč; 16-30 minut 60 Kč, atd.)
<b>Nadstandardní služba – zajištění nákupu drobného spotřebního zboží uživateli mimo zařízení:</b> max. 5 kusů; služba se hradí předem, včetně předání zálohy k úhradě zboží	100,- Kč / 1 nákup osoby ve III. a IV. stupni potřebné podpory službu nehradí
<b>Nadstandardní služba – obstarávání osobních záležitostí uživatele zaměstnancem s využitím osobního automobilu zařízení</b>	50,- Kč + 8,- Kč za 1 km
<b>Soukromé telefonáty z recepce</b>	podle skutečně provolaných minut
<b>Kopírování (cena černobílé fotokopie)</b>	<ul style="list-style-type: none"> <li>▪ formát A4 • jednostranná kopie 1,00 Kč</li> <li style="padding-left: 20px;">• oboustranná kopie 2,00 Kč</li> <li>▪ formát A3 • jednostranná kopie 2,00 Kč</li> <li style="padding-left: 20px;">• oboustranná kopie 4,00 Kč</li> </ul>
<b>Označení oděvu</b>	podle aktuálního ceníku prádelenského úseku
<b>Oprava a údržba oděvů, byt. textilu a osob. zboží</b> (nevztahuje se na drobné opravy oděvů ve smyslu zákona o soc. službách)	podle aktuálního ceníku prádelenského úseku
<b>Masérské, rekondiční a regenerační služby</b>	podle aktuálního ceníku procedur RHB

V Ostravě dne 9.1.2013

.....  
**Mgr. Marek Kyjovský, ředitel**